

الشركة اليمنية للغاز الطبيعي المسال YLNG شركة مسؤولة اجتماعياً

مؤتمر مواطنة الشركات في اليمن

تعز - السبت ، 7 يونيو 2014م

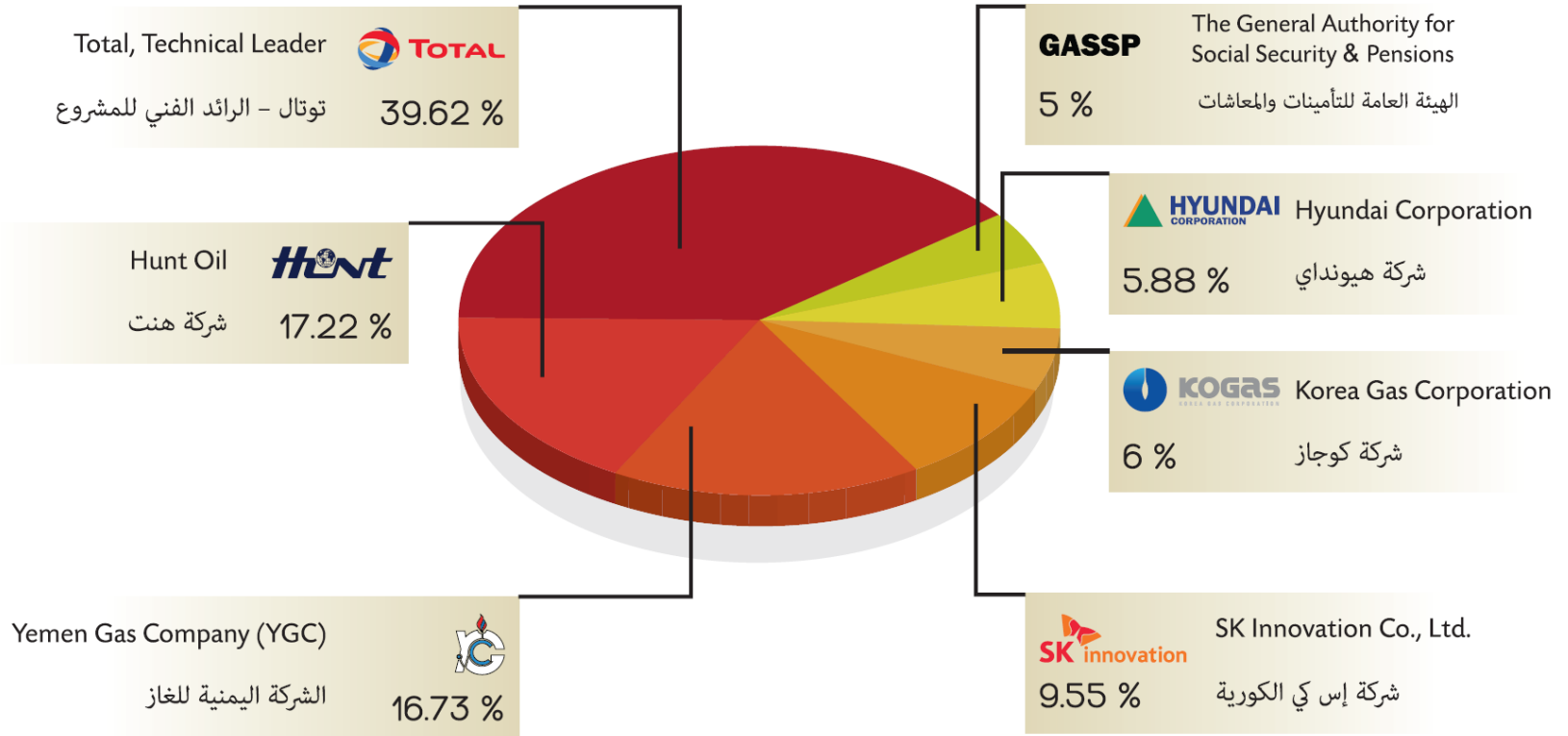
م. نشوان جباري - مدير العلاقات المجتمعية والتنمية المستدامة



إطالة على مشروع الشركة اليمنية للغاز الطبيعي المسال

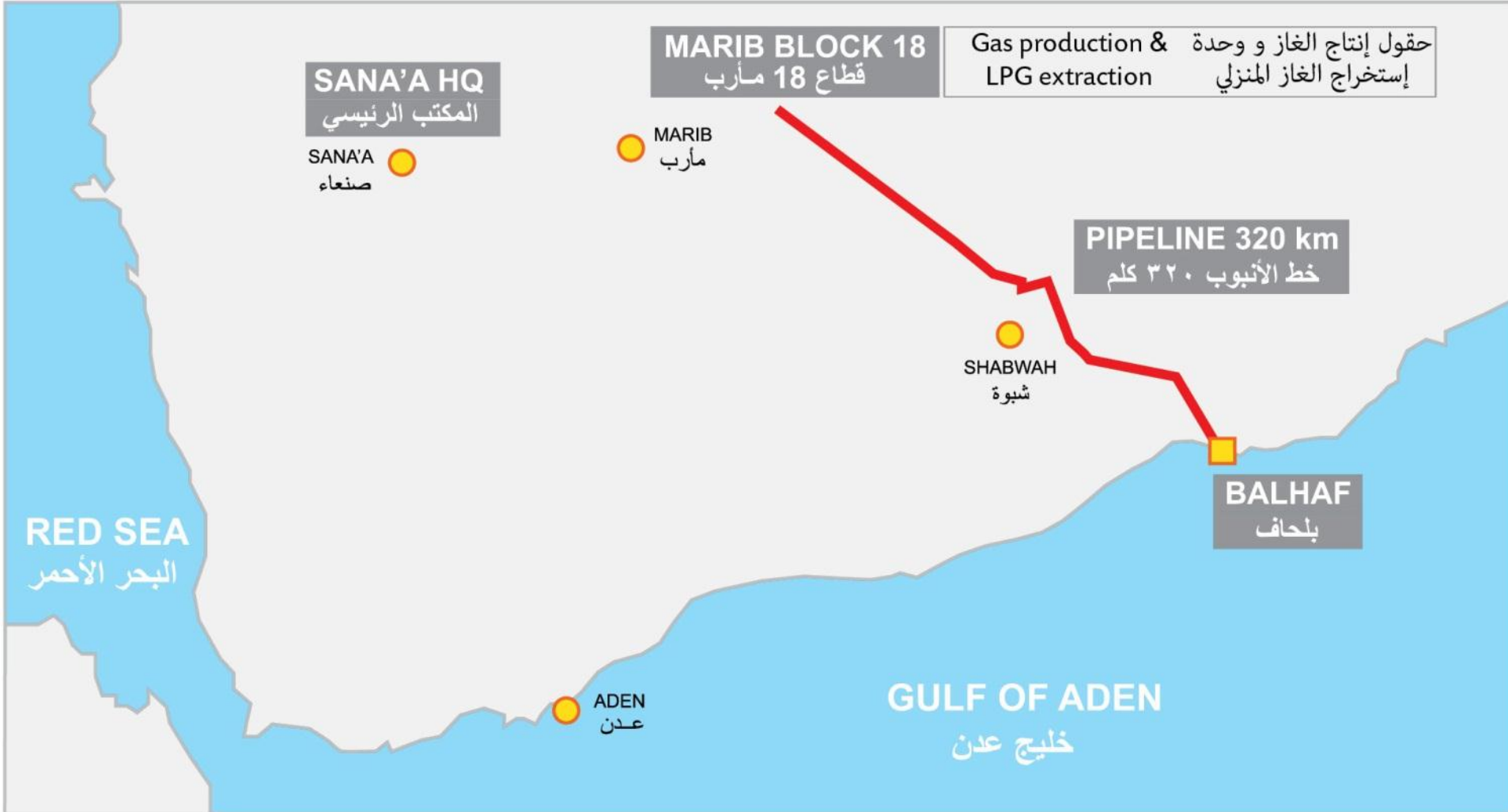


التأسيس والشراكة



تأسست في أغسطس 2005، وجمعت بين خمس شركات عالمية من ذوي الخبرة العريقة في مجال الغاز الطبيعي المسال بالإضافة إلى جهتين حكوميتين.

خط أنبوب غاز بطول 320 كم من مارب إلى بلحاف

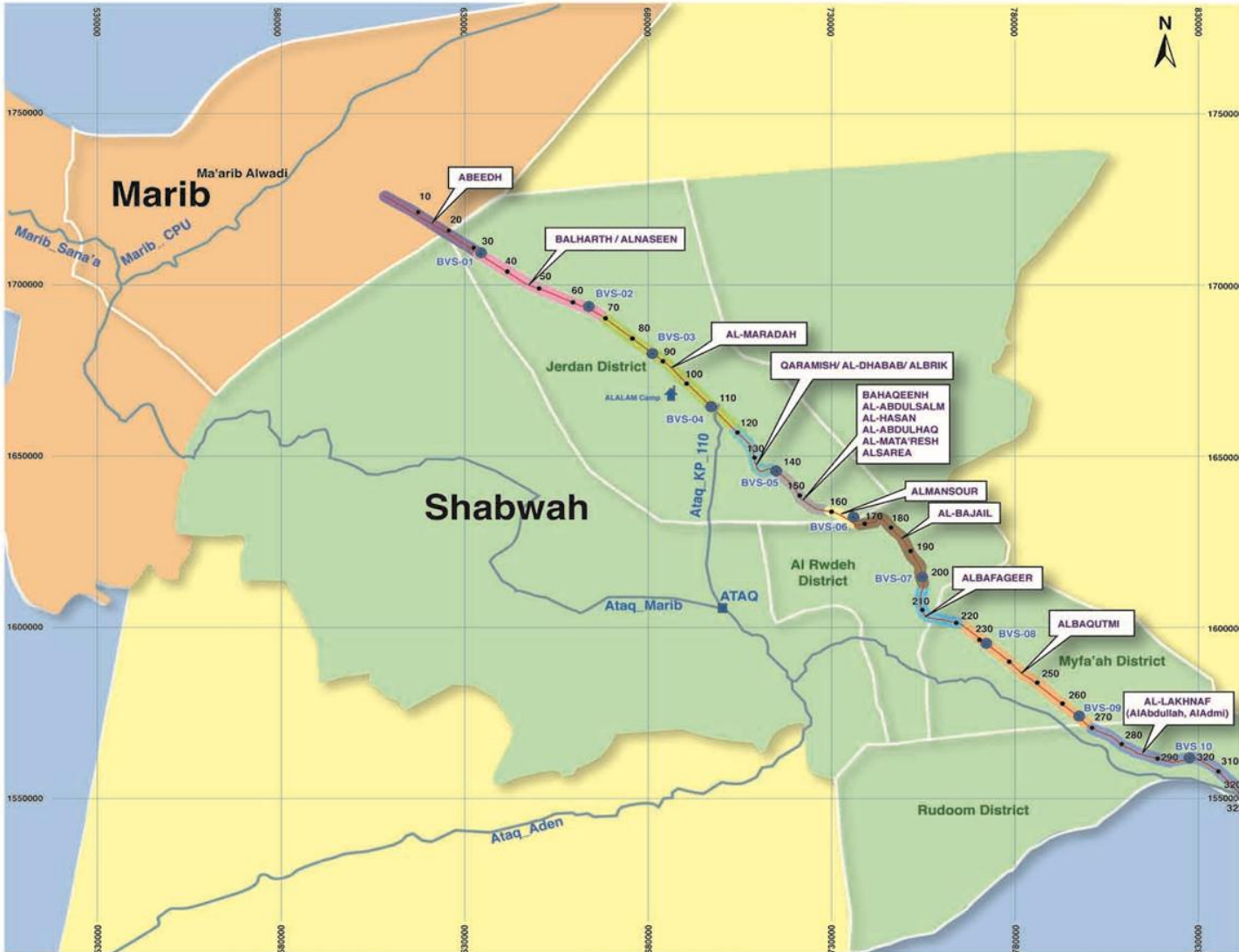


الشركة اليمنية للغاز الطبيعي المسال

- أكبر مشروع صناعي على الإطلاق في اليمن
- تقع محطة الغاز الطبيعي المسال في بلحاف على خليج عدن
- مدة المشروع 25 عام
- بداية التصدير في نوفمبر 2009



جيران الشركة



Legend

- YLNG Pipeline
- Pipeline KP points_10Km
- Valve Station
- ▲ CPU & KPU
- ▲ ALALAM CAMP
- Marib Governorate
- Shabowa Governorate
- District Borders
- Cities_Towns
- Road_lines

Coordinate System
 Datum name : YEMEN NATIONAL GEODETIC NETWORK
 1996 (YNGN 96) YNGN 96 is equivalent to the international system WGS84 (World Geodetic System 1984)
 Spheroid : GRS 1980 Semi major axis a = 6 378 137.000
 Semi minor axis b = 6 356 752.314 Inverse flattening 1/f = 298.257 222 1 Eccentricity squared e0 = 0.006 694 380
 Projection : UNIVERSAL TRANSVERSE MERCATOR (U.T.M.)
 Zone : = 38 Central meridian : = 45 deg East Latitude of origin : = Equator False Easting : = 500 000.00 False Northing : = 0 Scale factor along C.M. : = 0.9996

0 3.57 14 21 28 Km

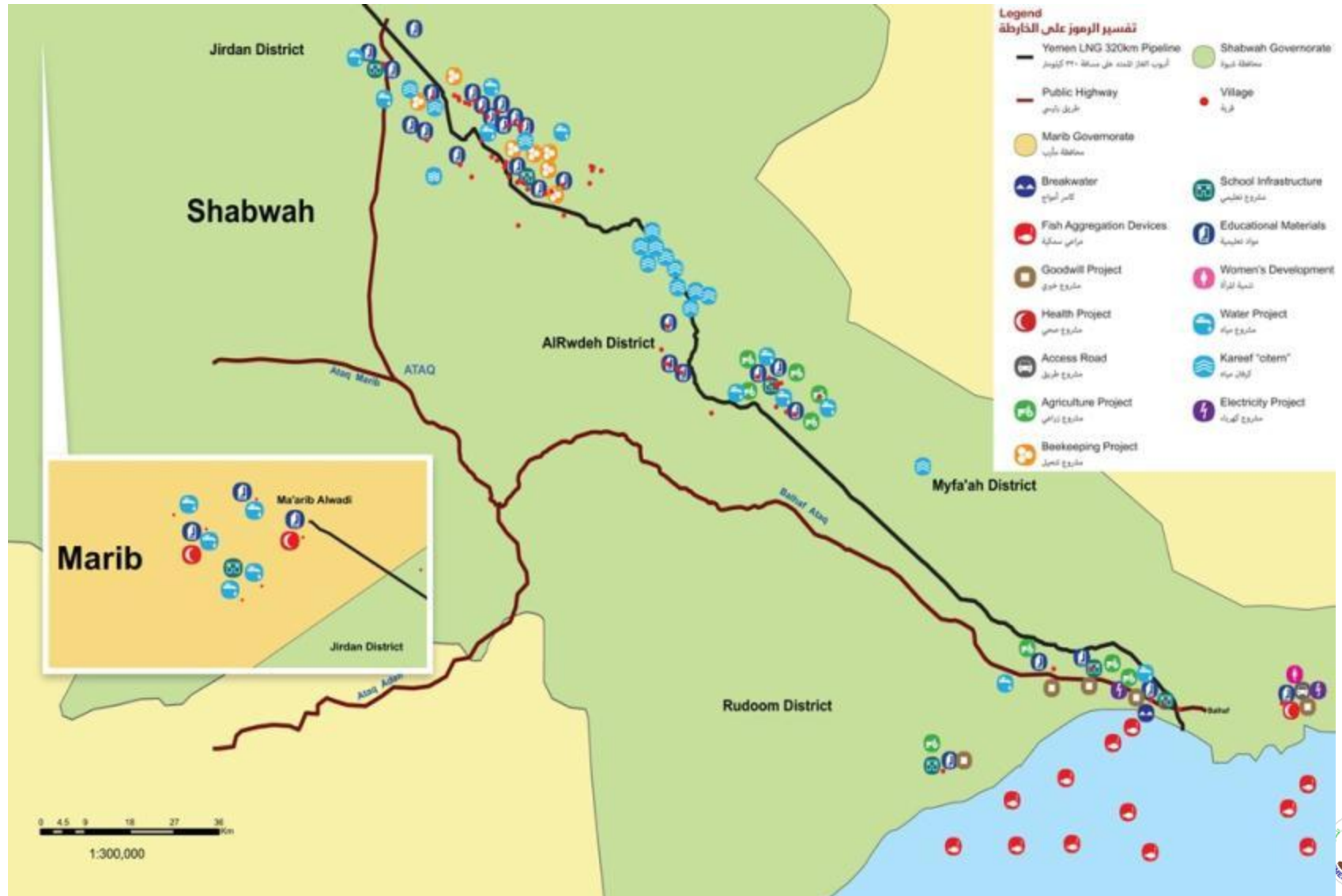
1:350,000



YEMEN LNG COMPANY

ROW TRIBES TERRITORY

مشاريع التنمية المستدامة المنفذة في مناطق المشروع



المبادئ التي تحكم المسؤولية الاجتماعية للشركة

تطبق الشركة اليمنية للغاز الطبيعي المسال جميع مبادئ الايزو 26001 في كافة أعمالها بما في ذلك:

• الالتزام بالمهنية والرقابة الذاتية

• الشفافية

• احترام حقوق الانسان

• احترام مصالح الشركاء وأطراف العمل

• احترام سيادة القانون

• احترام المعايير الدولية ذات العلاقة

المسؤولية الاجتماعية للشركة عمل مؤسسي متكامل

نعمل بصورة متجانسة في تنفيذ جميع الأنشطة آخذين بالاعتبار:

ممارسة حوكمة
مؤسسية مثالية

احترام حقوق
الانسان

تنفيذ سياسات
منصفة للعمال

إدارة الآثار
البيئية

إدارة قضايا
الشركاء

ضمان دمج
المجتمعات
المحلية
وتطويرها

الامتثال بالحكم الرشيد (الحوكمة)

تحترم الشركة المواثيق الدولية ذات العلاقة ومنها:

- الارشادات والسياسات العملياتية لمؤسسة التمويل الدولي (IFC) والبنك الدولي (WB).
- متطلبات جهات التمويل الدولية

تحترم الشركة سيادة القانون اليمني والتشريعات في ما يخص:

- تقييم الاثر البيئي والاجتماعي وخطة الادارة الاجتماعية والبيئية
- السياسات والاجراءات ذات العلاقة

تقر الشركة بحق الشركاء والمعنيين وجميع الأطراف في أن يُسمع آرائهم وملاحظاتهم مع وجوب التجاوب مع ذلك بحسب المعايير الدولية وذلك من خلال:

- برنامج الشفافية والاستشارة العامة (PCDP)

حصلت الشركة على:

- شهادة الامتثال من ممولي المشروع في 2012
- شهادة الايزو 14001 لحماية البيئة في 2013



الممارسة على أرض الواقع

- من خلال:
 - تزويد أطراف العمل ذات العلاقة بمعلومات وافية عن المشروع
 - الحفاظ على علاقات بناءة مع الشركاء وبخاصة الأهالي المجاورين للمشروع
 - الحفاظ على خلق الوعي بالقضايا البيئية والاجتماعية وسلامة الناس
 - تنفيذ مشاريع مستدامة يستفيد منها جيران المشروع
 - التعامل الدائم مع قضايا وشكاوي الأطراف المعنية والرد عليها



الممارسة على أرض الواقع

افتتاح معارض مفتوحة متنقلة وتنفيذ زيارات توعوية في المدارس



تنفيذ لقاءات هادفة رسمية مع السلطة المحلية، وغير رسمية مع ممثلي المجتمعات المحلية

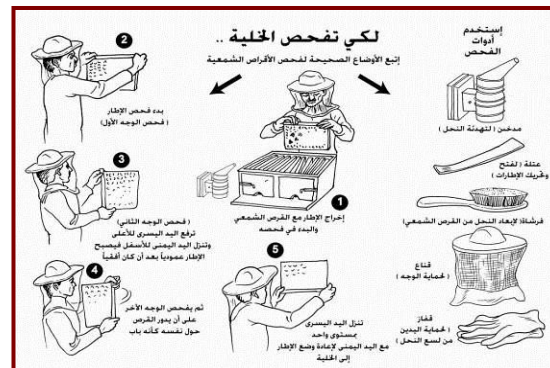
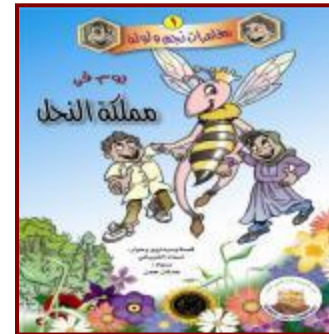


تنفيذ لقاءات مع المحافظة ووسائل الاعلام ومنظمات المجتمع المدني والأعيان



الممارسة على أرض الواقع

- تصميم وسائل توعوية للتواصل مع المجتمعات المحلية والأخذ بعين الاعتبار وجهات النظر المطروحة من هذه المجتمعات.



احترام حقوق الانسان

من خلال:

- تعزيز حقوق الانسان والحفاظ على كرامة العاملين باختلاف جنسياتهم
- الالتزام بالقوانين واللوائح الوطنية والاتفاقات الدولية حول حقوق العاملين
- تنفيذ سياسات الصحة والسلامة والبيئة المناسبة لظروف العمل
- دعم هيئات حقوق الإنسان في اليمن
- تقديم الدعم للملاجئين والمعاقين وذوي الاحتياجات الخاصة
- توفير فرص تطوير وتعليم متكافئة للجنسين
- تشجيع الممارسات العادلة والأخلاقية
- عدم توظيف من هم دون سن الـ 18 عاما
- تخصيص حضانة أطفال للأمهات العاملات بالشركة.

احترام حقوق الانسان



(أعلى) مؤسسة الحق في الحياة
للشلل الدماغي، صنعاء
(شمال) جمعية تأهيل معاقلي
شبوة

دعم مشاريع ذوي الاحتياجات الخاصة

احترام حقوق الانسان



مساعدة اللاجئين المنكوبين أثناء وصولهم شواطئ بلحاف،
بالتعاون مع جمعية التكافل الإنساني (SHS)، شبوة

احترام حقوق الانسان



إنشاء حضانة أطفال خاصة بالأمهات العاملات

احترام حقوق الانسان



توفير فرص تطوير وتعليم متكافئة للجنسين

تنفيذ الممارسات العادلة للعاملين

من خلال:

- خلق بيئة عمل جاذبة تُحترم فيها حقوق العمّال وفتح فرص العمل لجيران المشروع.
- الامتثال بالقوانين واللوائح المحلية والدولية المنظمة لحقوق العمال.
- اشتراط احترام حقوق العمال وتضمينها في العقود الموقعة مع الشركات المقاوله من الباطن
- تعزيز مستوى الصحة والسلامة في بيئة العمل ورفع مستوى الوعي حولها.
- إدارة علاقات العمال مع أصحاب العمل بالتنسيق مع مكاتب العمل في المحافظات

تنفيذ الممارسات العادلة للعاملين



فعاليات لتعزيز مستوى الوعي بالصحة والسلامة في بيئة العمل

تنفيذ الممارسات العادلة للعاملين



التركيز على تشغيل العمالة المحلية من مناطق المشروع
خلال فترة الإنشاء والتشغيل

تنفيذ الممارسات العادلة للعاملين



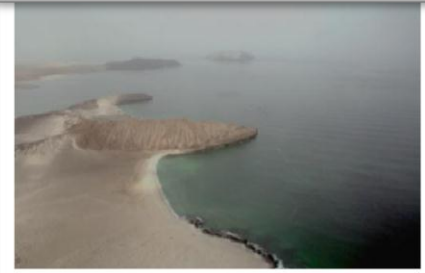
توفير بيئة عمل مثالية للعاملين في جميع مواقع الشركة

المسؤولية الاجتماعية للشركة: التعامل مع الآثار البيئية



التعامل مع الآثار البيئية

- تم إنشاء خط الأنبوب الرئيسي والمحطة ليكون لها أدنى أثر ممكن على البيئة والمجتمع.
- تم إعداد خطة عمل للحفاظ على التنوع الحيوي من أجل:
 - الحفاظ على التنوع الحيوي والبيئي داخل وحول مواقع عمل الشركة بما في ذلك الشعاب المرجانية والتجمعات السمكية.
 - مراقبة الشعاب المرجانية ومياه البحر (وبإشراف الجهات اليمينية وخبرات دولية)



التعامل مع الآثار البيئية

نحافظ على البيئة بالتعاون مع المجتمعات الساحلية والسلطات المحلية من خلال تنفيذ عدة أنشطة بما في ذلك:

- حملات النظافة والتوعية
- إنشاء مكب للنفايات في مديرية رضوم – في قرية بير علي الساحلية لمدة 20 سنة قادمة
- توقيع اتفاقيات شراكة مع السلطات المحلية المعنية



التعامل مع الآثار البيئية

تقديم الدعم في إزالة الأضرار البيئية خارج نطاق المشروع:

○ حملة تنظيف ساحل المكلا من التلوث الناتج عن سفينة النفط الجانحة



التعامل مع الآثار البيئية

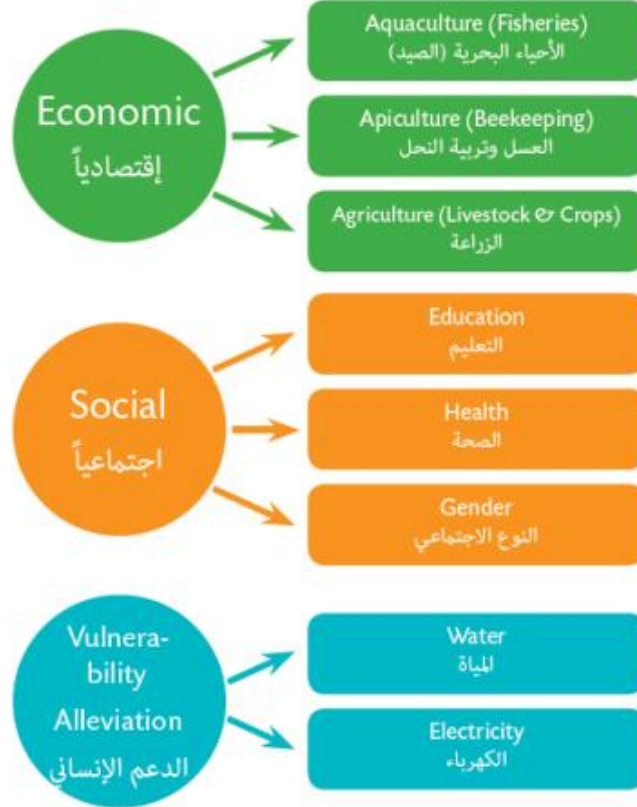
الحفاظ على الآثار :

- إعادة بناء برج بلحاف لمراقبة الميناء القديم تحت إشراف الجهات الرسمية وبالمواصفات الأصلية للمبنى
- المسح الشامل للآثار على طول خط الأنبوب والحفاظ عليها وتوثيقها

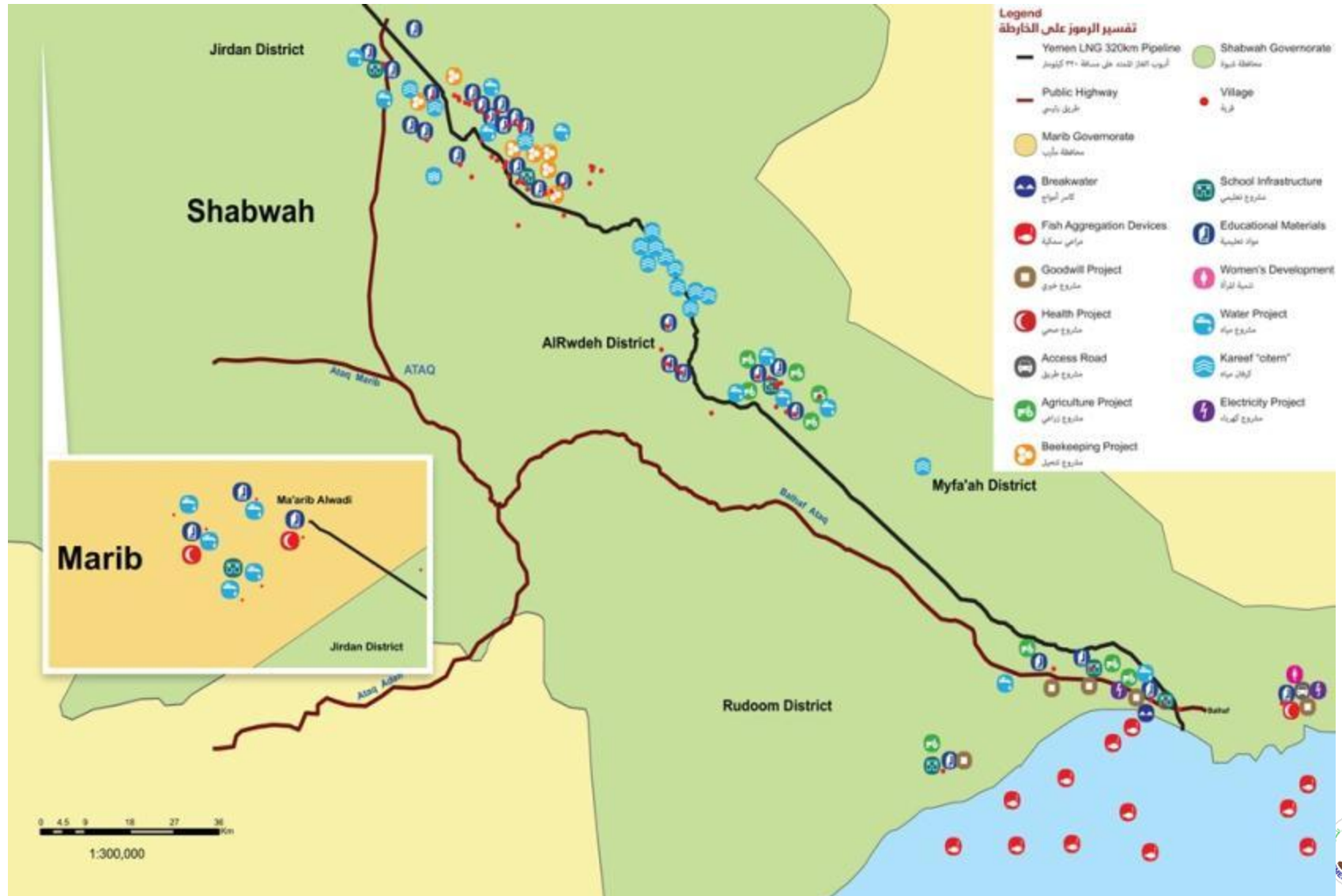


مسؤولية الشركة الاجتماعية: التأكيد على إشراك المجتمع والتنمية

إقرار الخطط الخمسية لمشاريع التنمية المستدامة (2013-2008 & 2014-2018)



مشاريع التنمية المستدامة المنفّذة في مناطق المشروع



برامج التنمية المستدامة: الثروة السمكية

يهدف إلى:

- دعم الصيادين في المناطق المحيطة بالمشروع من خلال تنويع أنشطة الاصطياد وتقليل أعمال الاصطياد الجائر المؤثرة على مصايد الأسماك والشعاب المرجانية
- الحفاظ على تنوع الأحياء البحرية في المناطق الساحلية في بلحاف
- زيادة وتحسين حجم الإنتاج، والعمل على المدى الطويل بحسب خطط واضحة لتطوير هذه المهنة من خلال برامج التدريب والدعم للمعدات والأدوات ومراكز الأنزال السمكي
- وبالتالي، تحسين مصادر الدخل لدى الصيادين



برامج التنمية المستدامة: الزراعة

يهدف إلى:

- تحسين المحاصيل الزراعية
- تحسين أنظمة الري
- بناء الدفاعات للحماية من السيول
- تحسين صحة الثروة الحيوانية
- وبالتالي، تحسين مستوى الدخل والأمن الغذائي للأسرة



برامج التنمية المستدامة: العسل وتربية النحل

يهدف إلى:

- تزويد النحالين بالخلايا الحديثة المحسنة ومعدات تربية النحل
- بناء قدرات النحالين حول التقنيات الحديثة المستخدمة في تربية النحل
- التوسع في زراعة أشجار العلب (السدر)
- وبالتالي، رفع كمية إنتاج العسل وجودته وزيادة دخل الفئات المستهدفة



برامج التنمية المستدامة: المياه

يهدف إلى:

- رفع حجم مصادر مياه الشرب
- تحسين قدرة المجتمعات على الحفاظ على الموارد المائية
- رفع الوعي وتحسين الصحة العامة لدى المجتمعات



برامج التنمية المستدامة: الكهرباء

يهدف إلى:

- بناء وإعادة تأهيل الشبكات الكهربائية
- توفير المولدات الكهربائية لبعض القرى
- إمداد الطاقة الكهربائية من محطة بلحاف لحوالي 10 آلاف مستفيد في المناطق الساحلية المجاورة



برامج التنمية المستدامة: التعليم

يهدف إلى:

- تشجيع الأقبال على التعليم ورفع معدل التحاق الطلاب بالمدارس خصوصا الإناث من خلال بناء المدارس ومساكن المعلمين توفير الأثاث المدرسي وتوزيع المستلزمات القرطاسية والتعليمية للطلاب ونقل الطلاب بالإضافة إلى برامج التدريب والتأهيل للطاقت التعليمي
- توفير فرص تأهيلية وبناء قدرات الشباب من خلال برامج منح جامعية وتأهيلية فنية ومهنية داخل وخارج اليمن
- دعم فصول محو الأمية للكبار خصوصا النساء



برامج التنمية المستدامة: الصحة

يهدف إلى:

- العمل مع الشركاء المحليين لرفع مستوى الخدمات الصحية المقدمة للمجتمعات المجاورة وتسهيل الوصول إليها
- رفع مستوى المعرفة والوعي حول الصحة والتغذية والصرف الصحي
- وبالتالي، خفض نسبة الأمراض والوفيات



برامج التنمية المستدامة: المرأة

يهدف إلى:

- دعم المرأة وبناء قدراتها من خلال إدماجها في جميع البرامج والأنشطة التي تنفذها الشركة في مجالات الزراعة وتربية النحل والتعليم والبرامج الصحية والأنشطة الاقتصادية
- إقامة برامج تدريبية حول كيفية إدارة جمعيات نسوية تنمية وتقديم الدعم المادي والمؤسسي
- تمكين المرأة اقتصاديا من خلال برامج التدريب لتأسيس مشاريع صغيرة مدرة للدخل ومساعدتها لوصول منتجاتها الى الأسواق المتاحة
- بناء مراكز لأنشطة المرأة في المناطق الريفية المستهدفة لتقديم الأنشطة



برامج التنمية المستدامة: المشاريع الصغيرة والأصغر

يهدف إلى:

- مساعدة الفئات الفقيرة والمجتمعات المحلية والشباب من كلا الجنسين لتنمية قدراتهم لإقامة مشاريع صغيرة مدرة للدخل يمتلكونها ويديرونها بأنفسهم.
- توفير فرص عمل للشباب من خلال المشاريع المشتركة



الخلاصة

الحفاظ على المسؤولية الاجتماعية:

- لا يقتصر على القطاع الخاص بل على جميع قطاعات المجتمع.
- يعتبر أساسياً بهدف تأمين بيئة عمل مستقرة وتعزيز مكانة القطاع الخاص لدى المجتمع.
- يعتبر أساسياً للوفاء بمتطلبات الحاضر دون الإضرار بمقدرات الأجيال القادمة

وبذلك، تسعى الشركة اليمنية للغاز الطبيعي المسال لتكون مثالا رائداً في المسؤولية الاجتماعية في قطاع النفط والغاز في اليمن